



CĒSU NOVADA PAŠVALDĪBA CĒSU NOVADA DOME

Reģ. Nr. 90000031048, Raunas iela 4, Cēsis, Cēsu novads, LV-4101

Tālrunis: 64161800; dome@cesunovads.lv

www.cesunovads.lv

LĒMUMS

Cēsis, Cēsu novadā

20.06.2024.

Nr.312

Par grozījumiem lokālplānojuma izstrādes darba uzdevumā jaunveidojamo ielu sarkano līniju noteikšanai Drabešu pagasta Ieriķu ciemā

Ziņo J.Rozenbergs, domes priekšsēdētājs

Cēsu novada dome 2023. gada 28.decembrī pieņēma lēmumu Nr.681 par lokālplānojuma izstrādi teritorijai, kas ietver šādus īpašumus Ieriķos, Drabešu pagastā : “Noriņas” ar kadastra numuru 42460070042 (privātīpašums), “Jaunnoriņas” ar kadastra numuru 42460070038 (privātīpašums), “Kārkli” ar kadastra numuru 42460070231 (pašvaldības īpašums), “Dikiji” ar kadastra numuru 42460070232 (pašvaldības īpašums), “ Neimanīši” ar kadastra numuru 42460070230 (privātīpašums), “Pārslas” ar kadastra numuru 42460070229 (privātīpašums), “Trafopurvs” ar kadastra numuru 42460070224 (pašvaldības īpašums) ar mērķi pilnveidot Ieriķu ciema jaunveidojamo ielu tīklu, nosakot ielu sarkanās līnijas un precizēt funkcionālo zonējumu lokālplānojuma teritorijā esošajos īpašumos.

Lokālplānojuma izstrādes procesā tika pieprasīti un saņemti nosacījumi no ieinteresētajām institūcijām, tai skaitā no Dabas aizsardzības pārvaldes, kas savos nosacījumos norāda, ka saskaņā ar Pārvaldes dabas datu pārvaldības sistēmā “Ozols” (turpmāk DDPS “Ozols”) publicēto informāciju (dati skatīti 2024.gada 19.janvārī), Lokālplānojuma teritorijā ir reģistrēti vairāki Eiropas Savienības nozīmes īpaši aizsargājami biotopi – *Sugām bagātas ganības un ganītas pļavas* 6270*, *Mitri zālāji periodiski izzūstošās augsnēs* 6410, *Upju straujtecēs un dabiski upju posmi* 3260, *Minerālvielām bagāti avoti un avotu purvi* 7160, Avoti kas izgulsnē avotkaļķus 7220*, *Smilšakmens atsegumi* 8220 un *Nogāžu un gravu meži* 9180*. Saskaņā ar Ministru kabineta 2017.gada 20.jūnija noteikumu Nr.350 “Noteikumi par īpaši aizsargājamo biotopu veidu sarakstu” 1.punktu un šo noteikumu pielikumu visi augstāk minētie biotopi ir Latvijā īpaši aizsargājami. Administrācijas ieskatā, ņemot vērā visu iepriekš minēto, pašreizējais Lokālplānojuma risinājums ir pretrunā ar dabas aizsardzību regulējošo normatīvo aktu prasībām un GNP kā īpaši aizsargājamas teritorijas izveidošanas mērķi.

Ņemot vērā Dabas aizsardzības pārvaldes sniegtos nosacījumus, nepieciešams veikt grozījumus iepriekš apstiprinātajā Lokālplānojuma Darba uzdevumā (turpmāk DU). Pamatojoties uz Teritorijas attīstības plānošanas likuma 12. panta 3.daļu un 24.pantu, kā arī Ministru kabineta noteikumu Nr. 628 “Noteikumi par pašvaldību teritorijas attīstības plānošanas dokumentiem” 2.p., kā arī 3.4. un 5.2. nodaļās noteikto, saskaņā ar Cēsu novada domes Uzņēmējdarbības un attīstības komitejas 30.05.2024. atzinumu (protokols Nr.6), Cēsu novada dome, ar 16 balsīm - par (Andris Melbārdis , Atis Eglīš-Eglītis, Biruta Mežale, Elīna Stapulone, Ella Frīdvalde-Andersone, Erlends Geruļskis, Ēriks Bauers, Guntis Grosbergs, Hardijs VENTS, Inese Suija-Markova, Inga Cipe, Ivo Rode, Jānis Kārklīšs, Jānis Ķipurs, Jānis Rozenbergs, Laimis Šāvējs) , pret nav, atturas nav, nolemj:

1. Veikt grozījumus DU 2. punktā, papildinot to ar apakšpunktu 2.3., kurā rosināt funkcionālā zonējuma maiņu zemes vienībai “Noriņas” (Kad. Nr. 4246 005 0042), “Jaunnoriņas” (Kad. Nr. 42460070038), “Kārkli” (Kad. Nr. 4246 007 0231) un “Dikiji” (Kad. Nr.4246 007 0232) , no savrupmāju apbūves teritorijas funkcionālās zonas uz Lauksaimniecības teritorijas funkcionālo zonu, jo šo teritoriju lielāko daļu apgrūtinā īpaši aizsargājamie biotopi.;
2. Veikt grozījumus DU punktā 3. punktā, precizējot grafiskā pielikuma attēlus Nr.1 un Nr.2;
3. Apstiprināt Lokālplānojuma DU jaunā redakcijā atbilstoši pielikumam;
4. Lokālplānojuma DU grozījumus ievietot Teritorijas attīstības plānošanas informācijas sistēmā

5. (TAPIS), kā arī nosūtīt Lokālpilnojumā ierosinātājiem.

Cēsu novada domes priekšsēdētājs

J.Rozenbergs

DOKUMENTS PARAKSTĪTS AR DROŠU ELEKTRONISKO PARAKSTU UN SATUR LAIKA ZĪMOGU

DARBA UZDEVUMS

Lokālpilnoņuma izstrādei jaunveidojamo ielu sarkano līniju noteikšanai Drabešu pagasta Ieriķu ciemā , Cēsu nov.

1. Lokālpilnoņuma izstrādes pamatojums

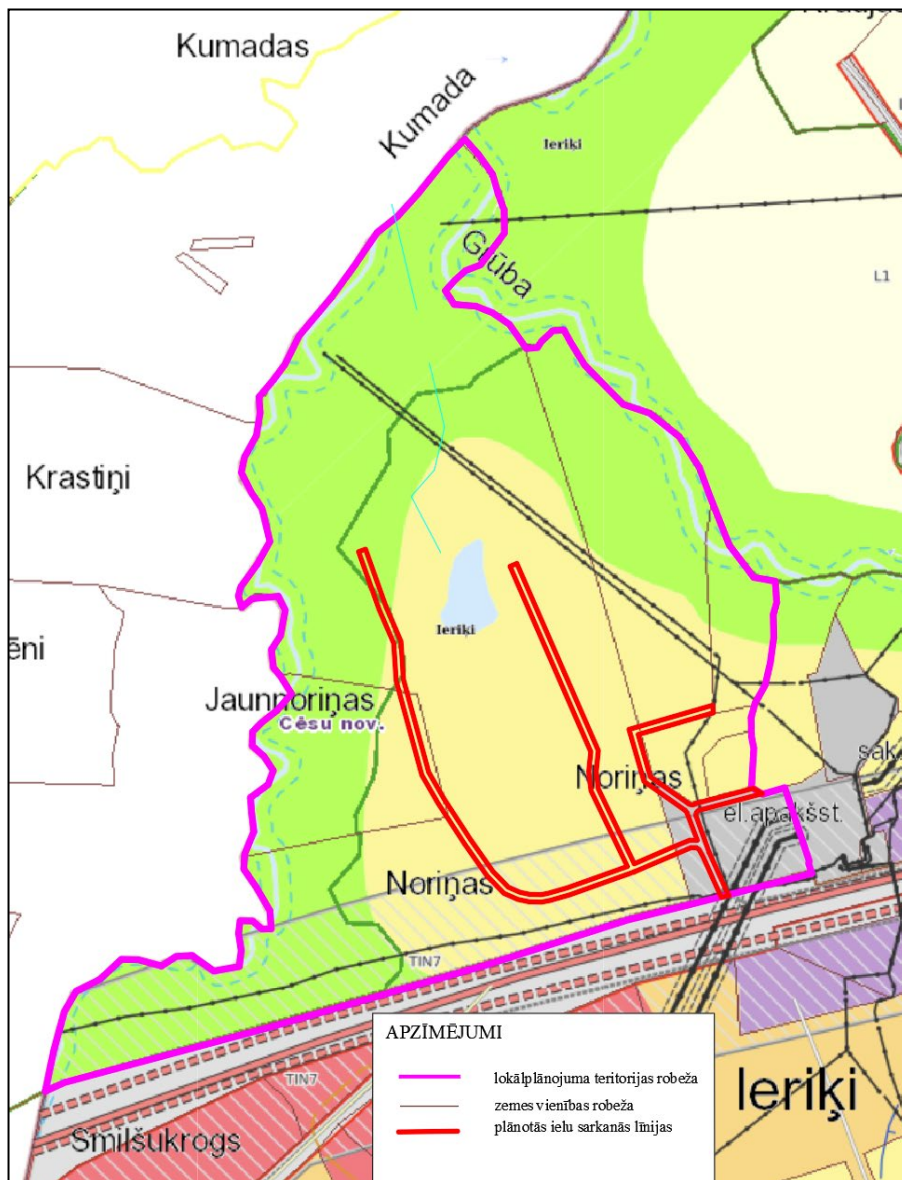
- 1.1. Teritorijas attīstības plānošanas likuma 12.panta pirmo daļu, 28. panta pirmo un trešo daļu;
- 1.2. Aizsargjoslu likumu;
- 1.3. Ministru Kabineta 14.10.2014. noteikumi Nr.628 „Noteikumi par pašvaldību teritorijas attīstības plānošanas dokumentiem” 38. punktu, 36.5. apakšpunktu, 34., 36., 37., 75. un 78.punktu;
- 1.4. Ministru kabineta 30.04.2013. noteikumiem Nr.240 “Vispārīgie teritorijas plānošanas, izmantošanas un apbūves noteikumi”;
- 1.5. Cēsu novada Ilgtspējīgas attīstības stratēģija 2021.-2027.gadam;
- 1.6. Amatas novada teritorijas plānoņums 2014. – 2025. gadam (spēkā saskaņā ar Cēsu novada domes 19.05.2022. lēmumu Nr.263 “Par Cēsu novada teritorijas plānoņumu darbības perioda pagarināšanu”)
- 1.7. Pamatojoties uz Cēsu novada Amatas apvienības pārvaldes un nekustamā īpašuma “Noriņas”, Ieriķos, Drabešu pagastā ar kadastra numuru 42460070042 īpašnieku ierosināņumu.

2. Lokālpilnoņuma izstrādes mērķis

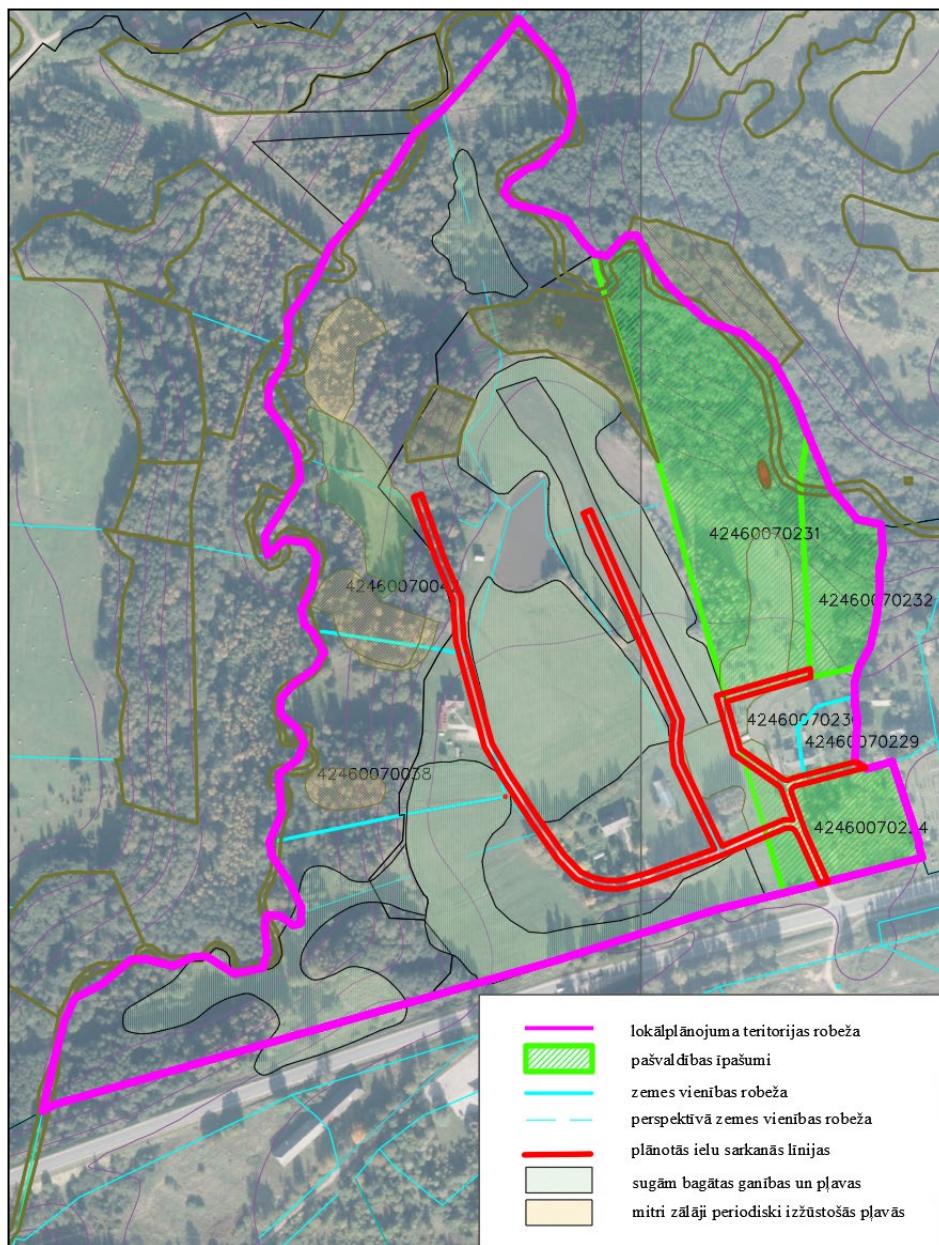
- 2.1. Pilnveidot Cēsu novada Ieriķu ciema jaunveidojamo ielu tīklu, un ar to saistītās ielu sarkanās līnijas atbilstoši izmantotās topogrāfiskās pamatnes mēroga noteiktībai , ņemot vērā fizisko personu un Drabešu pagasta pārvaldes iesniegtos priekšlikumus, un ievērojot vienota ielu tīkla izveides principus;
- 2.2. Noteikt “plānotās” sarkanās līnijas jaunu pašvaldības ielu noteikšanai lokālpilnoņuma teritorijā, lai nodrošinātu teritorijas turpmāku attīstību un piekļuvi īpašumiem.
- 2.3. Veikt funkcionālā zonējuma maiņu zemes vienībai “Noriņas” (Kad. Nr. 4246 005 0042), “Jaunnoriņas” (Kad. Nr. 42460070038), “Kārkli” (Kad. Nr. 4246 007 0231) un “Dikiji” (Kad. Nr.4246 007 0232) , no savrupmāju apbūves teritorijas funkcionālās zonas uz lauksaimniecības teritorijas funkcionālo zonu.

3. Lokālpilnoņuma teritorija

Lokālpilnoņuma teritorijā ietilpst zemes vienība “Noriņas”, Ieriķi, Drabešu pag., Cēsu nov. (kadastra apzīmējums 42460070042), “Jaunnoriņas”, Ieriķi, Drabešu pag., Cēsu nov. (kadastra apzīmējums 42460070038), “Kārkli”, Ieriķi, Drabešu pag., Cēsu nov. (kadastra apzīmējums 42460070231), “Dikiji”, Ieriķi, Drabešu pag., Cēsu nov. (kadastra apzīmējums 42450070232), “Neimanīši”, Ieriķi, Drabešu pag., Cēsu nov. (kadastra apzīmējums 42460070230), “Pārslas”, Ieriķi, Drabešu pag., Cēsu nov. (kadastra apzīmējums 42460070229), “Trafopurvs”, Ieriķi, Drabešu pag., Cēsu nov. (kadastra apzīmējums 42460070224) . Lokālpilnoņuma teritorijas platība ~ 229301 m² (sk. attēlu Nr.1 un Nr.2).



Attēls Nr.1. Amatas novada teritorijas plānojuma funkcionālā zonējuma



Attēls Nr.2. Lokālpārvaldes teritorija uz kadastra un ortofoto pamatnes

4. Lokālpārvaldes izstrādes uzdevumi

- 4.1. Sniegt pamatojumu teritorijas plānojuma grozījumu nepieciešamībai;
- 4.2. Lokālpārvaldes izstrādē risināt:
 - 4.2.1. Identificēt teritorijas, kur nepieciešams plānot jaunas ielas;
 - 4.2.2. Izvērtēt saņemto fizisko personu un pagasta pārvaldes iesniegtos priekšlikumus ielu sarkano līniju un ielu tīkla noteikšanai, ņemot vērā: zemes gabalu robežas, zemes gabaliem noteiktos apgrūtinājumus un esošās inženierkomunikācijas, nekustamo īpašumu piederību, ilgtermiņā paredzamo infrastruktūras novietojumu, kā arī zemes gabalu funkcionālo zonējumu un to turpmākās izmantošanas iespējas;
 - 4.2.3. Precizēt Teritorijas izmantošanas un apbūves noteikumus autotransporta infrastruktūras objektu teritoriju funkcionālajai zonai un transporta infrastruktūras izveidei, ciktāl tas saistīts ar lokālpārvaldes izstrādes uzdevumiem;
 - 4.2.4. Izstrādāt vispārīgus nosacījumus lietus ūdeņu novadīšanas sistēmu izvēlei konkrētās teritorijās, paredzot ilgspejīgus lietus ūdeņu apsaimniekošanas risinājumus;
 - 4.2.5. Noteikt citus apgrūtinājumus ielu sarkano līniju robežās.

- 4.3. Lokālpilnvarojuma izstrādes gaitā, sagatavot pārskatu par lokālpilnvarojuma izstrādes procesu, veikt sabiedrības līdzdalības nodrošināšanas pasākumus, tai skaitā izskatīt saņemtos iesniegumus par lokālpilnvarojumu, piedalīties un protokolēt sabiedriskās apspriedes un citas darba gaitā nepieciešamās sanāksmes, apkopot to rezultātus un precizēt lokālpilnvarojumu.
- 4.4. Izstrādātā lokālpilnvarojuma risinājumi tiks integrēti jaunajā Cēsu novada teritorijas plānojumā (plānots izstrādāt 2024./2025.gadā), kas ir ilgtermiņa teritorijas plānošanas dokuments, un pēc tā apstiprināšanas un spēkā stāšanās tas kļūs par pamatu turpmākai teritorijas attīstībai un labiekārtošanai.

5. Lokālpilnvarojuma saturs, saskaņā ar Ministru kabineta 14.10.2014. noteikumu Nr.628 „Noteikumi par pašvaldību teritorijas attīstības plānošanas dokumentiem” 3.4. nodaļa prasībām:

5.1. Paskaidrojuma raksts:

- 5.1.1. lokālpilnvarojuma izstrādes mērķis un uzdevumi,
- 5.1.2. lokālpilnvarojuma izstrādes pamatojumu, risinājumu aprakstu un tā saistību ar piegulošajām teritorijām,
- 5.1.3. lokālpilnvarojuma atbilstību Cēsu novada ilgtermiņa attīstības stratēģijai 2021.-2027.gadam,
- 5.1.4. piekļuves nodrošinājuma risinājumus atbilstoši funkcionāli saistīto teritoriju attīstības vajadzībām,
- 5.1.5. paskaidrojums par lokālpilnvarojuma īstenošanu.

5.2. Grafiskā daļa;

- 5.2.1. Detalizēti teritorijas plānojumā noteikto funkcionālo zonējumu un tajā atļautos izmantošanas veidus;
- 5.2.2. Precizēti teritorijas plānojuma funkcionālā zonējuma robežas;
- 5.2.3. teritorijas plānotās funkcionālās izmantošanas plāns, kurā attēlo:
 - 5.2.3.1. plānotās zemes vienību robežas, nekustamā īpašuma lietošanas mērķu (NĪLM) priekšlikumus un adresācijas priekšlikumus;
 - 5.2.3.2. plānotās satiksmes infrastruktūras izvietojumu nosakot ielu sarkanās līnijas. Jāparedz perspektīvo lokālpilnvarojumā paredzēto ielu un ceļu saslēgums ar esošo ielu tīklu;
 - 5.2.3.3. jāattēlo apgrūtinātās teritorijas un objektu aizsargjoslas, kas skar plānojamo teritoriju;
- 5.2.4. cita informācija pēc nepieciešamības, piemēram, inženierkomunikāciju risinājumus, plānotās apbūves izvietojumu utml.;

5.3. Teritorijas izmantošanas un apbūves noteikumi;

- 5.3.1. detalizētas prasības teritorijas izmantošanai funkcionālajās zonās;
- 5.3.2. teritorijas atļautie izmantošanas veidi, prasības teritorijas izmantošanai, aprobežojumi, nosacījumi un apbūves parametri saskaņā ar novada ilgtermiņa attīstības stratēģiju;
- 5.3.3. īpašas prasības teritorijas izmantošanai, ja attiecināms;
- 5.3.4. citas prasības, aprobežojumus un nosacījumus ņemot vērā plānojamās teritorijas īpatnības, specifiku un izstrādes uzdevumus;
- 5.3.5. prasības lokālpilnvarojuma īstenošanai.
- 5.3.6.

5.4. Pārskatā par lokālpilnvarojuma izstrādi ietver:

- 5.4.1. Cēsu novada domes lēmumi par:
 - 5.4.1.1. lokālpilnvarojuma uzsākšanu, izstrādes vadītāja apstiprināšanu, lokālpilnvarojuma uzdevuma apstiprināšanu,
 - 5.4.1.2. par lokālpilnvarojuma publiskās apspriedes uzsākšanu un nodošanu atzinumu saņemšanai,
 - 5.4.1.3. par lokālpilnvarojuma projekta galīgās redakcijas apstiprināšanu;
- 5.4.2. darba uzdevums lokālpilnvarojuma izstrādei;
- 5.4.3. institūciju izsniegtie nosacījumi (tehniskie noteikumi) lokālpilnvarojuma izstrādei;

- 5.4.4.institūciju izsniegtie atzinumi un saskaņojumi lokālpārvaldes projekta atbilstībai izsniegtajiem tehniskajiem noteikumiem;
- 5.4.5.priekšlikumi, kas saņemti, uzsākot lokālpārvaldes izstrādi, un publiskās apspriešanas materiāli;
- 5.4.6.ziņojums par vērā ņemtajiem un noraidītajiem priekšlikumiem un iebildumiem;
- 5.4.7.ziņojums par institūciju nosacījumu ievērošanu;

6. Institūcijas, no kurām pieprasāma informācija un/vai nosacījumi lokālpārvaldes izstrādei un, ja nepieciešams, atzinumi par lokālpārvaldes projektu:

- 6.1. AS Sadales tīkls;
- 6.2. Valsts vides dienests Vidzemes reģionālā vides pārvalde;
- 6.3. Dabas aizsardzības pārvalde;
- 6.4. Veselības inspekcija
- 6.5. Valsts Zemes dienesta Vidzemes reģionālā nodaļa;
- 6.6. SIA Tet;
- 6.7. VAS Latvijas valsts ceļi;
- 6.8. AS Augstsprieguma tīkls;
- 6.9. Citas institūcijas;
- 6.10. Saņemt Vides Pārraudzības valsts biroja lēmumu par stratēģiskās ietekmes uz vidi novērtējuma procedūras piemērošanas nepieciešamību.

7. Lokālpārvaldes noformēšana:

- 7.1. Lokālpārvaldes projekts sagatavojams atbilstoši MK noteikumu Nr.628 6.punktā noteiktajām prasībām.

8. Prasības sabiedrības līdzdalības nodrošināšanai lokālpārvaldes izstrādes procesā

- 8.1. Paziņojumu par lokālpārvaldes izstrādes uzsākšanu ievietot Cēsu novada tīmekļa vietnē www.cesis.lv, publicēt pašvaldības informatīvajā izdevumā „Cēsu novada vēstis”, nosūtīt to nekustamo īpašumu īpašniekiem (tiesiskajiem valdītājiem), kuru īpašumā (valdījumā) esošie nekustamie īpašumi robežojas ar lokālpārvaldes teritoriju, kā arī izziņot citos sabiedrībai pieejamos veidos;
- 8.2. Pēc atbilstoša domes lēmuma paziņojumu par lokālpārvaldes redakcijas publisko apspriešanu, kas ilgst ne mazāk par četrām nedēļām, ievietot Cēsu novada tīmekļa vietnē www.cesis.lv, publicēt pašvaldības informatīvajā izdevumā „Cēsu novada vēstis” tuvākajā numurā, nosūtīt to nekustamo īpašumu īpašniekiem (tiesiskajiem valdītājiem), kuru īpašumā (valdījumā) esošie nekustamie īpašumi robežojas ar lokālpārvaldes teritoriju, kā arī izziņot citos sabiedrībai pieejamos veidos. Paziņojumā norādīt:
 - 8.2.1. Cēsu novada domes lēmumu par lokālpārvaldes nodošanu publiskajai apspriešanai;
 - 8.2.2. lokālpārvaldes redakcijas publiskās apspriešanas termiņu;
 - 8.2.3. vietu, kur noteiktā laikā var iepazīties ar lokālpārvaldes redakciju;
 - 8.2.4. paredzētos sabiedrības līdzdalības pasākumus un to norises vietu un laiku;
 - 8.2.5. apmeklētāju pieņemšanas un rakstisko priekšlikumu iesniegšanas vietu un laiku.
- 8.3. Paziņojumu par lokālpārvaldes apstiprināšanu ievietot Cēsu novada tīmekļa vietnē www.cesis.lv, publicēt pašvaldības informatīvajā izdevumā „Cēsu novada vēstis” un laikrakstā, kā arī izziņot citos sabiedrībai pieejamos veidos.

Cēsu novada domes priekšsēdētājs

J.Rozenbergs

DOKUMENTS PARAKSTĪTS AR DROŠU ELEKTRONISKO PARAKSTU UN SATUR LAIKA ZĪMOGU